

## „לגין“ - המפעל ובעייותיו

את רעיון התעשייה לקיבוץ הביאו כמה גורמים גם יחד: הצורך באיזון כוחות העבודה וההכנסות; פתרון לחברים מוגבלים בעבודתם, אם מפאת הגיל או מצב בריאותם; ניצול אפשרויות כלכליות שנוצרו עם הגדלת היישוב ובייחוד לאחר הקמת המדינה, ואחרון — תקווה שהנוער ימצא כאן שטח נרחב לפעולה והתמחות. היום, אחרי עשרים וחמש שנה, עלינו לציין שהעניינים התפתחו בחלקם אחרת, מבלי שהיתה לנו שליטה מלאה על הגורמים. הסתבר שקשה מאוד לתכנן תעשייה ולהגבילה מראש במספר העובדים, כי מלחמת הקיום של בית החרושת תוך התחרות עם מפעלים אחרים, אינה מרשה לפגר והוא חייב להתקדם ללא הרף. הגבלה בפיתוח מפעל ניתנת לביצוע במידה מסויימת רק במקרה של הסכם עם יתר המפעלים באותו ענף על סטנדרטיזציה. ז.א. כל מפעל מייצר רק כמות מוגבלת של סוגים — דבר שהיה מביא גם לחסכון בהשקעות בציוד. אבל לפי המצב בענף התעשייה שלנו דבר זה אינו ניתן. התפתחות המפעל הביאה אותנו מ־2 עובדים בשנת 1939 ל־135 עובדים בשנת 1962/1963 וממחזור של 156 לא"י ב־1939 ל־5 מיליון ל"י בשנת 1962/63.

הואיל ולמשק לא היו מספיק עובדים היה צורך לקבל אותם מהחוץ. הפירצה התרחבה מאוד עם קבלת עובדים שכירים נוספים קודם ע"י קשר עם פלוגת „מכורה“ מכפר חסידים ואחר כך ע"י קבלת פועלים מהסביבה, בעיקר בעלי מקצוע. היום מעסיק המפעל כ־60 שכירים, שמהם 27 הם מקצועיים.

התברר גם כי אין לבנות מפעל רק על חברים בעלי כושר עבודה מוגבל ויש צורך בפרופורציה נאותה בין מוגבלים ומבוגרים לבין גילים יותר צעירים. בייחוד נתקשינו בהכשרת בנים לתפקידים המרובים שמפעל מודרני זקוק להם והסיבות הן רבות ושונות. אין לשכוח שמספר חברי המשק בכלל לא גדל בשנים האחרונות והמשימות המוטלות על התנועה



שלנו הן רבות, אולם מפעל כמו "לגין" חייב להתפתח ולהתקדם וזקוק לעירוידים רציני. האפשרות הזו של הכנסת כוחות עבודה מבחוץ וההשלמה איתה טומנת בחובה סכנות גדולות ו"פוטרת" אותנו מן המאמץ להקדיש יותר תשומת לב למפעל זה. גם התקווה שזירמי העלייה יבואו אלינו ויקלו על מצוקת העובדים נתבדתה, כמו כן לא הצלחנו להשפיע שלפחות חלק מהשכירים יראה את עתידו בקיבוץ.

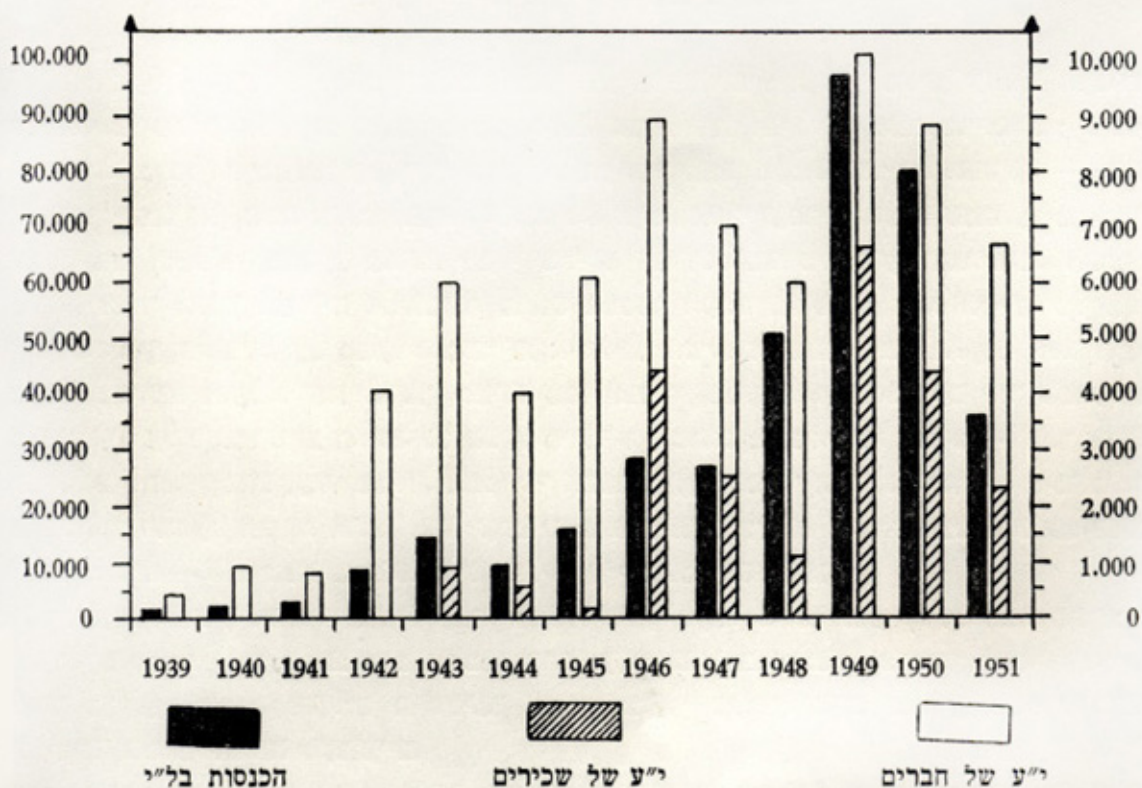
★

בית החרושת לפחים וקופסאות פח "לגין" — תחילתו בפחחיית בית שהוקמה בשנת 1939 במשק ביוזמתו של חבר אחד, פחח-מומחה, שלמד את המקצוע עוד בחוץ לארץ. הוא גם פעל — ומוסדות המשק נתנו את ידם לכך — להרחבת הפחחייה, להכנסת המכבש הראשון ומבלטים מספר ולבצע כמה הזמנות צנועות עבור תנובה ובתי חרושת לצבעים בסביבה הקרובה. — כזאת היתה ההתחלה. אך תקופת מלחמת העולם השנייה, חניית צבאות בנות הברית באיזורנו ועקב כך התפתחות תעשיית השימורים — הביאה דרישה גדלה והולכת של אריזות ומפעלנו החל לגדול. נרכש ציוד, בעיקר בתוך הארץ ומקצתו בחו"ל, והתחלנו בייצור מספר סוגים רב יותר, אם כי כל הייצור התנהל בציוד חצי-אוטומטי ומיושן.

בשנים הראשונות לאחר הקמת המדינה שרר מחסור חריף במטבע זר והועמדנו בפני קשיים גדולים ביבוא פח מחו"ל — חומר הגלם העיקרי שלנו — נקבעה לנו מכסת יבוא. עקב זה ייצורנו היה מוגבל — המחירים נקבעו בשיתוף עם המפקח על המחירים.

ההתפתחות של המפעל בשנות 1939—1951 התבטאה במספרים כדלקמן:

י"מ עבודה      הכנסות בל"י

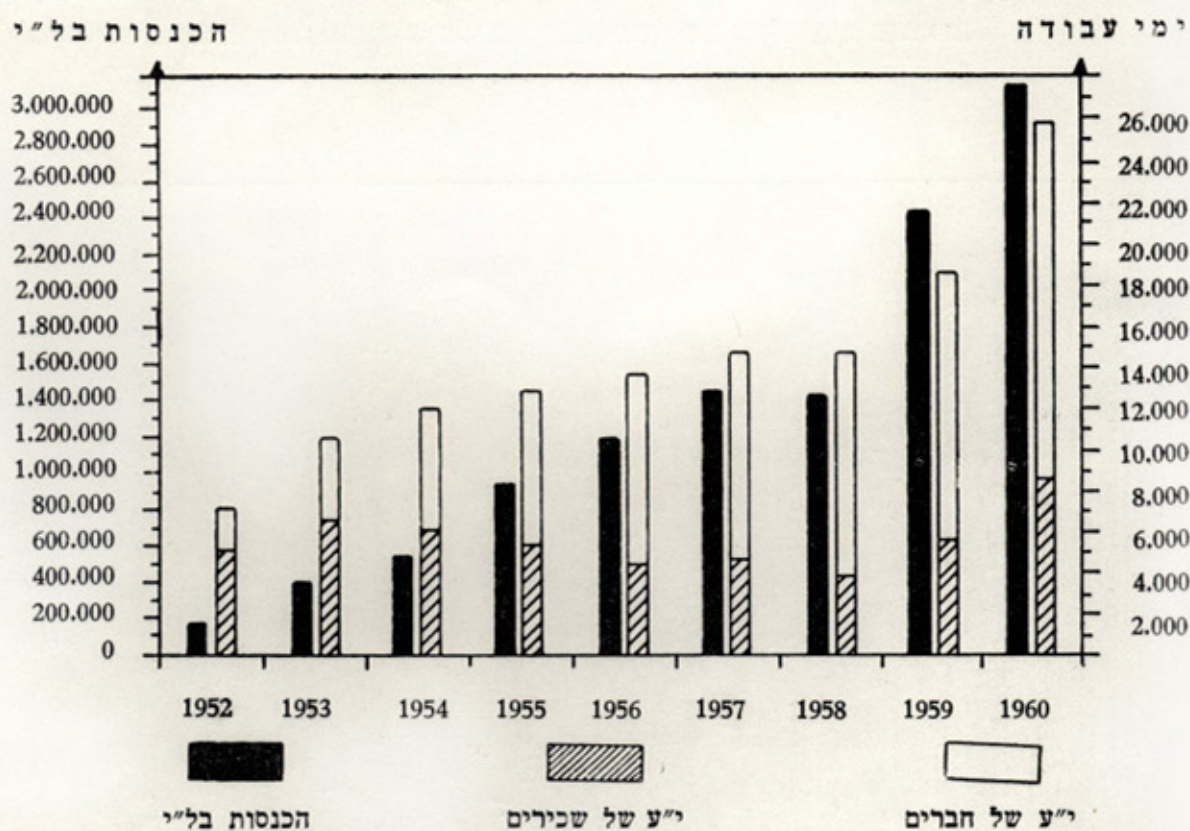


בשנת 1950 התגלתה אפשרות לעבור לפסים של ייצור יותר יעיל ע"י רכישת ציוד אוטומטי. קיבלנו הלוואה במטבע זר לזמן ארוך בתנאים נוחים והוחלט על רכישת קו אוטומטי לייצור הקופסה הסטנדרטית לשימורים א"2 (600 גרם). אולם התברר שסכום זה אינו מספיק

לרכישת קו חדש ולאחר התייעצויות רבות סוכם על רכישת קו משומש, שהחל בייצור בשנת 1952/1951 ונמצא עד היום בעבודה. ההספק שלו: כ-200 קופסה לדקה. נכנסנו ל"מועדון" של מפעלים בעלי ציוד אוטומטי. אולם חיש מהר למדנו שקו אוטומטי אחד אינו מבטיח לנו עמדה עצמאית ויכולת לעמוד בהתחרות עם המפעל הגדול בארץ, שהיו לו ארבעה קווים. הסכמנו לכן לחתום על הסכם עם בעלי המפעל הנ"ל, שהגביל אותנו אומנם במיכסת ייצור, אולם נתן לנו שהות להתבסס בשוק וללמוד את הבעיות. ידענו כמו כן שהסכם כזה — מסיבות רבות — לא יוכל להתקיים לזמן בלתי מוגבל. החלטנו על כן להרחיב את המפעל ולהתכונן לתקופה של עמידה עצמאית ותוך התחרות. לשם כך היה צורך לרכוש עוד שני קווים אוטומטיים ומחלקה להדפסת פח, על-מנת לכסות לפחות בחלקן את הדרישות העיקריות של השוק. תוכנית זו בוצעה בשנות 1957/58 ובביצועה השקענו כמיליון לירות. יש לציין כי קיבלנו עזרה רבה ממשרד המסחר והתעשייה וגם מהבנקים בצורת מלווים לזמן ארוך על חלקה הגדול של ההשקעה הנ"ל.

המשכנו עוד תקופה מסויימת במסגרת ההסכם עם החברה הנ"ל, אולם בשנת 1960 התפרקה השותפות. שנים אלה של ההסכם היו שנים של חשיבות מרובה להתפתחות המפעל, בהן היינו לגורם רציני בתעשיית אריזות-הפח בארץ.

והרי התקופה במספרים:



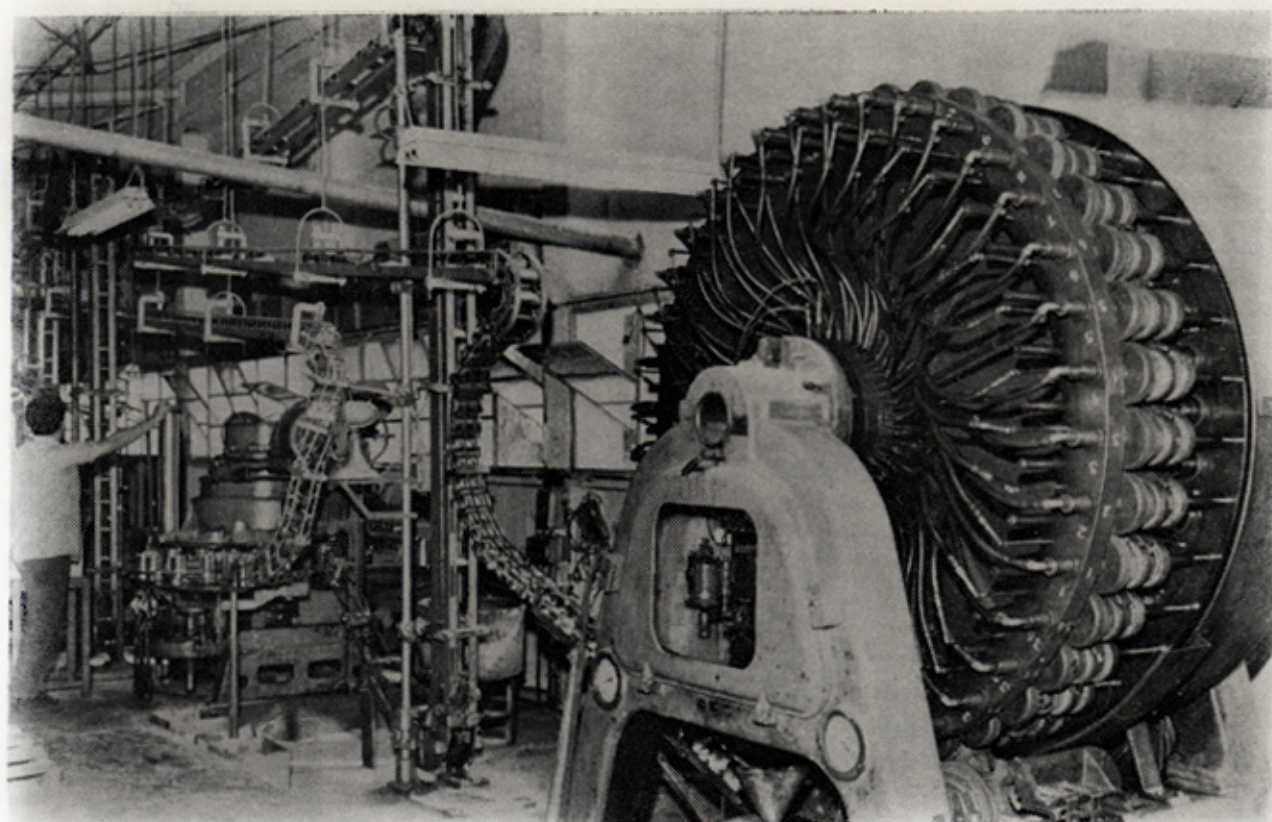
עוד זמן רב לפני הפירוק ובייחוד אחרי הפירוק חיפשנו אפשרות להשגת ידע טכני, הואיל ועמידה בהתחרות מול המפעל השני, שלו היה שותף עם ידע עצום, חייב גם אותנו להשיג ידע דומה, אחרת נשקפה סכנה מוחשית להמשך קיומם מפעלנו בכלל, כי תעשיית אריזות-הפח עוברת שינויים מהפכניים בכול הנוגע לחומר הגלם היסודי — הפח, שיטות הייצור וכמו כן בשימוש בלכות-מגן.

קיימת שאיפה מוצדקת להשוות את רמת האריזה בארץ לזו של ארצות אירופה ואמריקה. יש דרישה לאריזות חדשות שפיתוחן דורש השקעות גדולות במעבדות ובנסיונות, לכן היה לנו ברור שהמשך קיומנו תלוי בהתקשרות עם חברה גדולה. הואיל ובענף אריזות הפח שולטות בעצם שתי חברות-ענק: „אמריקן-קן“ ו-„קונטיננטל“ והאחרונה כבר היתה מיוצגת בארץ, היה זה טבעי לפנות לראשונה. לא כאן המקום לפרט את הקשיים, עליהם היינו צריכים להתגבר, על מנת להגיע לחתימת ההסכם (המו"מ נמשך כשנתיים בהפסקות).

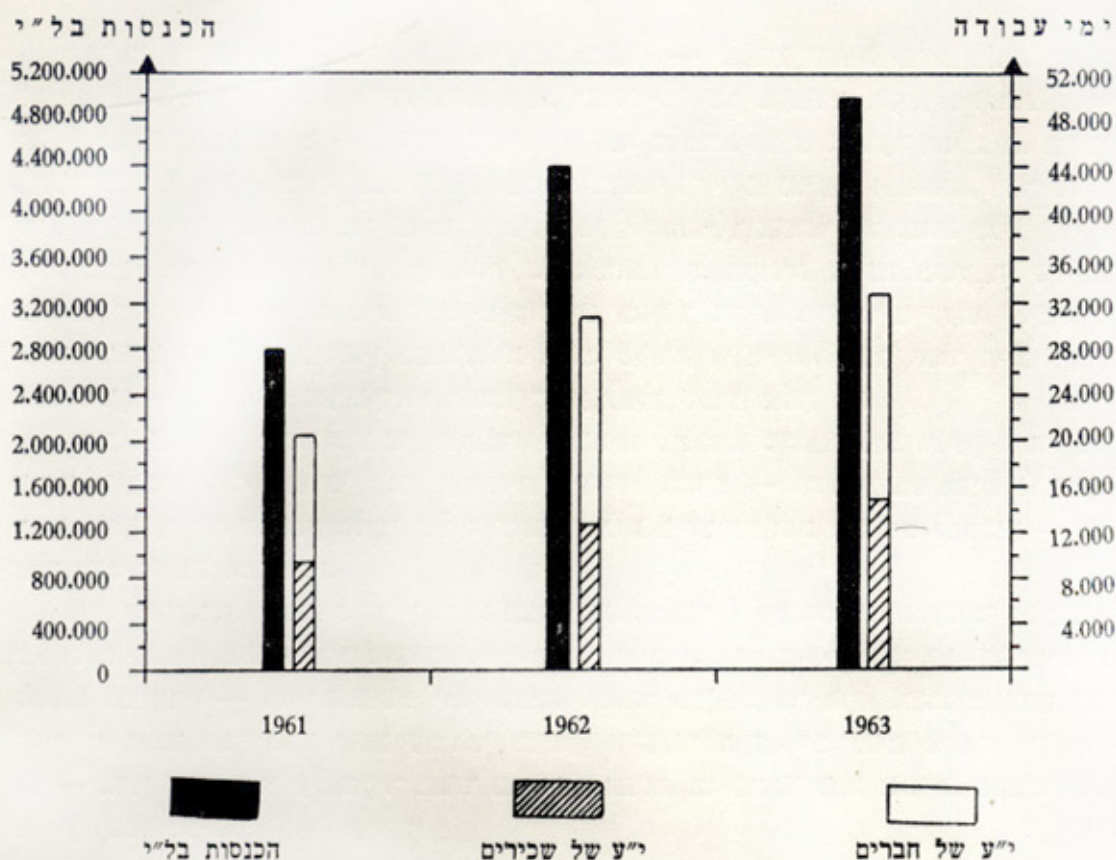
יש לדעת ש-„אמריקן-קן“ היא חברה גדולה לא רק למוצרי פח, אלא גם לאלומיניום, פלסטיק, זכוכית קרטון ונייר. חברה זו לא הסכימה לתת לנו רק ידע תמורת תשלום, אלא התנתה את ההתקשרות בשותפות ממש של 33% לפחות.

ההסכם על השותפות נכנס לתוקפו ב-1.4.63. השקעת „אמריקן-קן“ לשם רכישת שליט המפעל תהייה בציוד ובידע בסיסי. הציוד שהחברה תספק לנו, צריך לתרום להעלאתנו לדרגה של מפעל דומה באמריקה ומומחה משם ידריכנו כאן בתקופה של שנתיים. כמובן שמהתאריך הנ"ל הפכה „לגין“ רשמית לחברה עצמאית והחלה תקופה חדשה — „בין-לאומית“ של מפעלנו.

לחתימת ההסכם קדמו אסיפות רבות במשק והיו היסוסים לא מעטים, אולם לבסוף, לעומת חוסר כל סיכוי להשיג ידע ממקור אחר הוחלט להיכנס לשותפות הנ"ל לאחר שקודם לכן ניתנה הסכמתה של מזכירות הקיבוץ שהקימה לשם כך וועדה מיוחדת.



והרי התקופה בין פירוק החברה המשותפת ועד להפעלת ההסכם עם "אמריקן-קן".



מוקדם עדיין לסכם סיכום ראשון את התרומה של החברה האמריקאית בקידום המפעל מבחינה טכנית, אולם יש לציין שהשותפות החדשה הביאה איתה בעיית חדשות, לעתים די מסובכות, הנובעות בעיקר מהשוני היסודי של שני השותפים, אם כי ידענו מראש ששותפות זו תחייב אותנו לשינויים גדולים באירגון וניהול המפעל.

על התעשייה בארץ עוברת עכשיו תקופה קשה. המעבר מן התקופה של הגנה אדמיניסטרטיבית לחשיפה בפני ייבוא מתחרה, העמידה את התעשייה הזאת במצב של "להיות או לחדול". אירגון נאות ויעול יחד עם שימוש בחומרים חדשים הם הנשק העיקרי במלחמת הקיום של ענף האריזות, ואין כן הבדל מהותי אם המפעל הוא בתל-אביב או ביגור. אותם חוקים כלכליים חלים על הכול. בצורת החיים שלנו, כאשר מדובר על תעשייה, יש יתרונות בהשוואה למפעלים לא קיבוציים, אבל יש גם חסרונות (ולא כאן המקום לעמוד עליהם).

בעייה ספציפית שלנו היא בעיית העבודה השכירה הדורשת פתרון. בעייה זו מתלבטת כל ההתיישבות והקואופרציה, אולם אי-הבהירות בשטח זה מקשה על תיכנון מפעלנו לעתיד. חלק נכבד של חברי יגור מצא את מקום עבודתו ב"לגין" והביא את המפעל עד הלום. בית החרושת "לגין" הפך להיות למפעל השני בגודלו בארץ, עם חוג לקוחות הנאמן לנו, שקשר את גורלו בגורלנו במידה רבה. תפסנו עורק חיוני מאוד בחיים הכלכליים של ארצנו, שלו עתיד גדול בארץ.

ובסוף ברצוני להזכיר את חברנו יונה קלמנטינובסקי ז"ל, אשר תרם רבות לפיתוח המפעל וקידומו.

דוב רפפורט

(מתוך ספר יגור)