

הפלחה

בשנים ראשונות התבססה חקלאות ההתיישבות העובדת על הפלחה חרבה, מתוך שאיפה נכונה לבנות משק חקלאי מעורב בכל חלקי הארץ. גם ביגור, לפני שמצאו מים, עובדו השטחים ע"י הפלחים, אם כי לא כל השטחים. שיטחי עבר-הקישון היו משובשים בצמחיה עבותה בעלת שורשים עמוקים, רחבים וסבוכים שמנעו כל אפשרות של חריש, והם נשארו בור עד ימי הטרקטור.

אדמת יגור — אדמה כבדה היא. בימות החורף הגשומים היא מוצפת מים, ובימות הקיץ היא מתייבשת ומתקשה כאבן. משום כך לא היתה כל אפשרות של עיבוד יסודי של הקרקע. סכין המחרשה לא חדרה אלא במעט ומצע הזריעה היה שיטחי וריגבי. בחורף נחנק הצמח הצעיר מחוסר אויר ומעודף מים. הקרקע הפכה ביצה טובענית ואי אפשר היה לעשות משהו לניקוז המים בשטח. פעם אחת יצאו ויסמן וסטריקובסקי לשטח ה-320 דונם לסיור והחלו שוקעים. לחזור למסילת הברזל יכלו רק בזחילה על הבטן.

השטחים המעובדים היו בין ההר והקישון ומן הפרדס הישן עד לשדות עוספיה. כ-800 דונם. ע"י ההר היה השטח משובש באבנים וקוצים, ואילו בין הפסים והקישון היה השטח טובעני. השטחים הטובים והפורים ביותר היו בין הכביש ומסילת הברזל.

היינו 6—7 פלחים, ולרשותנו 5—6 זוגות בהמות. עבדנו מעלות השחר עד בוא השמש, עם הפסקת צהרים של שעתיים והמנוחה היתה מתחת לעגלה. בחורף, בעונת הגשמים, עבדנו בעבודת חוץ — הובלת אבנים לנשר.

החריש נעשה במחרשת סוק וביסוק (מחרשה בעלת סכין אחת ושתי סכינים), בהתאם לסוג החריש. היתה לנו גם מחרשה לחריש עמוק, ה"שמינית", להכנת תבואות הקיץ. אל המחרשה הזו היינו רותמים 2 זוגות בהמות. היו לנו גם מקצרות וקולטיבטורים ומגובים — הכל מותאם לבהמות.

העיבודים

החריש, כאמור, היה שיטחי ומצע הזרעים ריגבי. זה השפיע על היבולים ועל מיבנה הקרקע. לתבואות חורף חרשנו ושידדנו במשדדות. זרענו בידים ובעגלה מפורת זרעים. לאחר הזריעה שוב חרשנו לכיסוי הזרעים. כך זרענו חיטה, שעורה ושחת. העיבודים לתבואות קיץ נעשו בחלקם בסוף הקיץ ובחלקם בסתו, לאחר הגשם הראשון. היה זה הישג, כאשר הגענו לעומק של 12 ס"מ (כיום חורשים כרגיל 35—45 ס"מ) במחרשת ה"שמינית" או ה"שביעית" — זהו הסוק. קציר השחת נעשה במקצרות סוסים ובחלקו גם בחרמשים. הופכים אותו בידים ועורמים לערימות. בהתחלה הובלנו את הערימות במפוור



לגורן. אחר כך רכשנו מכבש-סוסים חצי-נייד. הוא הגיע לשדה על גלגליו, אך לצורך הכיבוש הורידו אותו מהגלגלים. שירתו אותו 3 אנשים, ביניהם בחורה אחת. קשירת החבילות היתה בחוטי ברזל.

קציר החטים נעשה במערמת — ר'לי שקצר ואסף את התבואה בערימות. אחר-כך רכשנו מאלמת, "מכונה" שקצרה ועשתה אלומות. הן הערימות והן האלומות הובאו לגורן ונדושו במזחלת כמו בגורן ערבית. רק לאחר שנתיים התחלנו לדוש במכונת דייש שהשגנו בדרגיה.

לא נהגנו בשיטת מחזור זרעים תקין. זרענו גרעינים על גבי גרעינים וניצול האדמה היה אכזרי.

העיבודים לתבואות קיץ היוו תמיד בעייה. ראשית — הזריש. לא יכולנו להתגבר, בכלים שעמדו לרשותנו, על האדמה המאובנת שלנו. לעתים חרשנו חריש זה לאחר הגשם הראשון והשגנו פעולה הפוכה מן הרצוי. אמנם המחרשה חדרה בעומק של 12 ס"מ, אולם מתחת לזה התהדקה האדמה לסוליה קשה, אשר אטמה את הקרקע מלספוג את מי הגשמים. ושנית — קילטור חורפי כמעט שלא בא בחשבון. לזה הגענו רק באביב. קילטרנו בקלטר ובמחרשה ערבית. זרענו בביסוק כשמאחורי כל סכין קשור משפך וחברה הולכת אחרי המחרשה ושופכת את הזרעים. זרענו דורה ותירס. לאסיף התירס היה צורך לגייס את כל המשק.

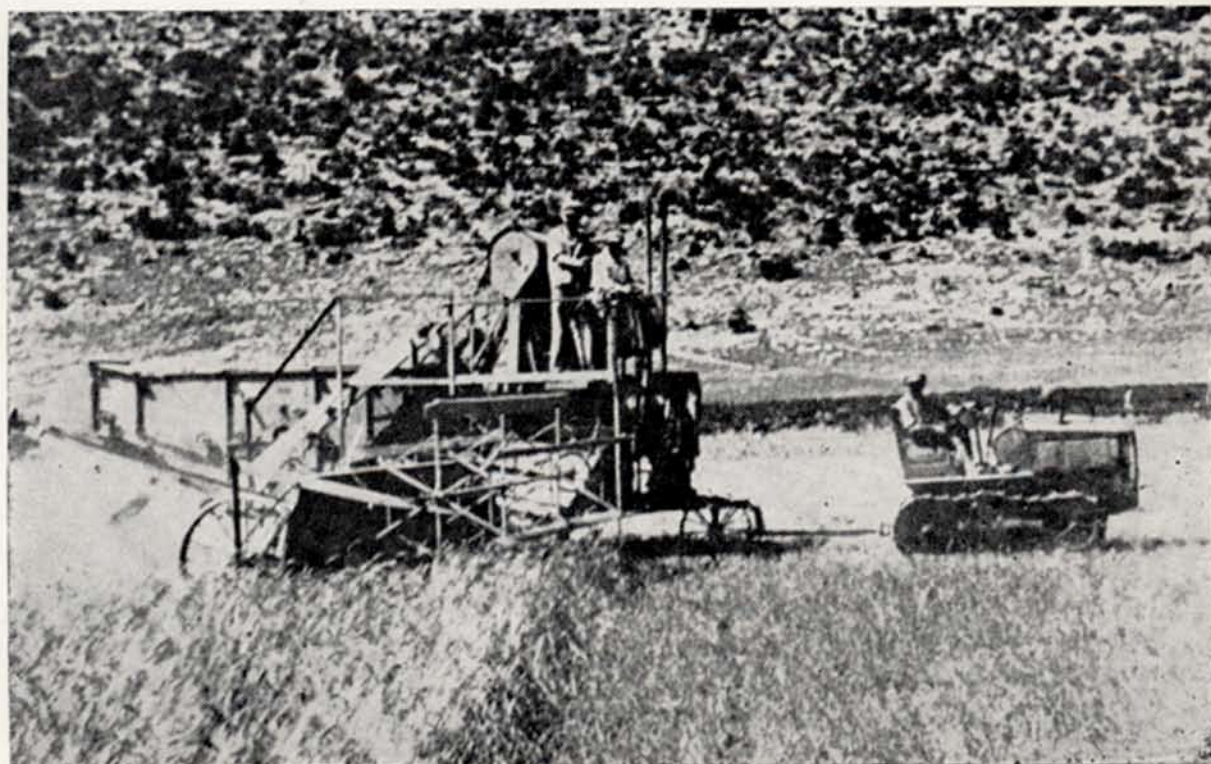
היבולים היו קטנים. לא הגענו לרנטביליות, ואף בחלומנו לא ראינו יבולים המקובלים כעת. החיטה נתנה יבולים של כ-50 ק"ג לדונם ואילו בתבואות קיץ הגענו ל-60—70 ק"ג לדונם. רק החציר נתן יבול יפה — למעלה מ-400 ק"ג חציר יבש לדונם. היה זה בגלל תלתן-הבר, שצמח בשדות שלנו דוקא בחורפים הגשומים ביותר.

יום העבודה

יום העבודה היה ארוך מאוד. לא ידענו תקן של שעות עבודה. השומר היה רותם בשבילנו את הבהמות למען נוכל להוסיף ליהנות מקצת שינה טרם צאתנו לשדה. המטרה היתה להגיע לתלם עם אור ראשון של שחר. אוכל לקחנו איתנו לכל היום: בוקר וצהריים. כאן עזר לנו ה"בולביף" הידוע בגלל אריזתו בפחיות והאפשרות לפותחן בקלות. הביתה חזרנו עם חשכה. עבדנו בכל השבתות והחגים ולא קיבלנו תגמול. ההספק היה כ-3 דונם ליום עבודה.

בשנת 1928 רכשנו את הטרקטור הראשון — הפורדסון. הוא היה הראשון בכל הארץ. טרקטור על גלגלי ברזל, מוגבל בכוח העבודה שלו. עם הופעתו עברנו את הקישון והתחלנו להכשיר את הקרקע שלנו שם. העמקנו לחרוש עד כ-20 ס"מ וגם ההספק עלה. אלא שעל בעיית הצמחיה העבותה גם טרקטור זה לא התגבר. משהגיע לשיח כזה היה מתחפר ולא יכול לו. כעבור זמן קצר רכשנו טרקטור שני — אינטרנציונל, גם הוא על גלגלי ברזל. העיבודים נעשו יעילים יותר. העלינו שכבות בלתי מנוצלות והיבולים עלו. הגענו ל-90—100 ק"ג חיטה ושעורה לדונם ו-110 ק"ג לדונם של תבואות קיץ. שיטת העבודה שלנו על הטרקטורים היתה בחילופין. היינו מגיעים לשדה בעגלה (הטרקטור נשאר בלילה בשדה). שני אנשים לטרקטור, והיינו מתחלפים כל שעותיים. הרחבנו את השטחים המעובדים, רכשנו כלים, אבל על בעיית העיבודים לתבואות קיץ לא התגברנו.

לצורך זה רכשנו בנצרת 19 סוסות לחריש עונתי בלבד, נתכוונו למוכרן לאחר מכן. השיירה שיצאה לשדה היתה מרהיבת עין, אך במהרה הוברר לנו שהסוסות אינן בהמות עבודה. הן לא רצו לעבוד והיה הכרח למוכרן לפני גמר העונה. סוסה אחת בלבד נשארה בשם "צילקה". קנינו עוד שני זוגות פרדות ובעזרתן עיבדנו את השדות לתבואות הקיץ. באחת השבתות, כשהיינו שקועים בחריש המידרון שבעבר-הקישון — באה אלינו משלחת מכפר-חסידים עם הרבי מקוז'ניץ בראש ותבעו מאתנו להפסיק את העבודה



בשבתות. הודענו להם שאין אנו מתערבים בעניניהם ואל יתערבו הם בענינינו. הם נוכחו שאין מה להתווכח איתנו וחזרו כלעומת שבאו.

הערבים, שכנינו, הציקו לנו לא מעט. היו מעלים את עדריהם על השדות וגונבים קמה. העמדנו שומרים על הכלים בשדות. באחד הימים, בשדה שמרו גלוברמן ז"ל וכהנוביץ, הם נתקלו בערבים קוצרים קמה שלנו בעבר הקישון. משראו הערבים את השומרים, ברחו לעבר התירס שלנו, שהיה בחלקה סמוכה. על התירס שמר שומר אורח. הוא כנראה לא היה מומחה גדול בשמירה וטייל לו בתוך השורות, מבלי להרגיש בנעשה מסביב. הגנבים חבטו בו בנבוטים והוא נפל מסוסו, אשר ברח והגיע הביתה ללא רוכב. הוועקנו כולנו ויצאנו לשדה. מצאנו כבר את הערבים במאהלם ופרצה קטטה. השתמשנו במקלות, קלשונים ובידיים. תוך כדי הקטטה שחט בדואי עיזה והם אח"כ העלילו עלינו שאנחנו עשינו זאת וטענו שאנו התנפלנו עליהם. עם בוא המשטרה שככה הקטטה, היחסים היו מתוחים, אך הגנבות פסקו.

התקדמות ושיכלולים

בשנות ה-30 חלה תמורה בעיבודי הפלחה. עם בוא הטרקטורים הזחליים וכלים יותר משוכללים התחלנו להעמיק בחריש. הגענו ל-25—28 ס"מ עומק ומאוחר יותר אף ל-35—40 ס"מ. הכלים גדולים ונוחים יותר. הוכנסה מחרשת הסק וה-14 וההספק עלה ל-20 דונם חריש ליום עבודה. הפלחה גדלה ובעקבותיה הורחבו ענפי בעלי-החיים. המיכון בענף התקדם בצעדי-ענק. עיבדנו, נוסף לשדות שלנו הקבועים, גם את שדות חרתיה ומאוחר יותר חכרנו מחברת הנפט אי.פי.סי. את אדמותיה שליד בתי הזיקוק — למעלה מ-1000 דונם.

קבוצת-הפלחה עשתה את עבודת החריש והדיסק לענפי השלחין. תמיד היה וויכוח קשה בין הענפים, כל אחד רצה לעבד את חלקתו בזמן. הפלחה הועמדה תמיד בצל בוויכוח זה. כל ענף שלחין קדם לפלחה החרבה ולא מעט נזק נגרם לענף ולמשק בגלל איחור בעיבודים שונים עקב זאת.

עברנו לעבודת משמרות. כרגיל שתי משמרות ובזמן דחק — עונת הזריעה של תבואות החורף, ועונת העיבודים החורפיים — שלוש משמרות, למען הספיק לגמור את הזריעה לפני בוא הגשמים, או להספיק לגמור את הקילטור החורפי בין גשם לגשם. כלי-הסוסים הוצאו מכלל פעולה והחליפו אותם כלי-הטרקטור. כלים גדולים ורחבים, אשר נגרו ע"י הטרקטורים הגמלוניים.

בייחוד נשמנו לרווחה, כאשר הופיעו המגוב המהפך והמכבש הנייד, שפתרו לנו את בעיות האדם הנחוץ להפיכה, לעירום ולכיבוש השחת. כן גם היו יעילים מאוד הקומביינים לקציר תבואות החורף וקטפת התירס.

קציר השחת ותבואות החורף לא יכלו להיעשות במשמרות מפאת לחות הקמה. לכן היה צריך לנצל את כל שעות השמש לשם הורדת יבולים אלה מהשדה. עבדנו לכן שוב ימים ארוכים ללא מנוחה, בהפסקה קצרה, למען "בלוע" את ארוחות הבוקר והצהריים. בתקופת הקומביין, כשהתבואה נקצרת ונדושה בתוכו והשקים נושרים ממנו אל השדה, היינו מובילים שקי תבואה הביתה. היבול היה גבוה יותר, הגענו ל-130—150 ק"ג לדונם. שקים כבדים, בני 100 ק"ג, קשה היה להעלותם על הפלטפורמה והיה נדרש מאמץ רב בעבודה זו, עד שהחכמנו והתחלנו למלא את מחצית השק בלבד. באותם הימים עברנו לשיטת מחזור הזרעים התלת-שנתי, וכן גם לטיוב הקרקע ע"י דישון בזבל כימי והשבחתו ע"י עיבודים רציונליים יותר. קילטור עמוק יותר ופחות דריכה. זאת השגנו ע"י השימוש בטרקטור הזחלי ששטח לחצו גדול הרבה מן טרקטור האופנים ולכן גם מהדק פחות.

עם קום המדינה

לאחר מלחמת העצמאות חלה תמורה נוספת בעיבודים של שדות הפלחה. נרכשו כלים הידראוליים ובמיוחד הקומביינים הגדולים בעלי היסע עצמי. ביתנים אדומים וירוקים הזדחלו בתוך הקמה הזוהבה בשטח האינ-סופי, והשאירו אחריהם פס צר של קש קצוץ וענן אבק. מדי פעם פונה לו אחד שמאלה, מגיע לאוטו המחכה לו, ומריק לתוכו את טנק הגרעינים — טונה אחת בערך, וחוזר לשדהו. לפעמים נעמד הקומביין במקומו ויורד ממנו פלח מאובק ושחור. צריך לשמן את הצירים ואת הגלגלים למען ינועו. ככה נבלעים השטחים הנרחבים בבית ובנגב — ס"ה כ-12 אלף דונם פלחה חרבה.

חלו שינויים בעיבודים. הפלחים רכשו נסיון ולמדו תורה בקורסים לפלחים. התחלנו

להשתמש בזבל אורגני. המפזרת המיכנית וה"שופלדזור" איפשרו לנו עבודה זאת בהשקעת עבודה מועטה. היבולים עלו והגענו ל-180—200 ק"ג חיטה לדונם ואף יותר מזה. שיטחי השחת "נאכלו" ע"י המכבשים החדשים ורק בעיית ההובלה למתבן נשארה בעינה. טרם נמצא לה פיתרון מתאים.

בגידולי תבואות הקיץ חל מיפנה עצום. התירס הוצא מן המחזור ואת מקומו ירש, בן משפחת הדורה — הסורגום. גידול קשה לזריעה ולנביטה, אך נוח לגידול ויבולו מניח את הדעת. בתנאי פלחה חרבה יבולו מגיע ל-300—400 ק"ג לדונם והעיקר שקצירו נעשה בקומביין. הרבה יותר נוח, יותר טוב ושימוש נוסף לקומביין השובת תשעה חודשים בשנה.

הפלח ודאגותיו

רבות הן דאגות הפלח. כבר עם הכנת השטחים צופה הוא לשמים. האם לא ישבש הגשם את התוכנית להכנת השטחים. טוב היה אילו מיד אחרי גמר הכנת השטחים היה יורד גשם הגון ומנביט את זרעי-הבר למיניהם, ואז אפשר להשמידם לפני הזריעה, אבל שמא יתחיל הגשם לרדת ולא יפסק, ולא נוכל כלל לעלות ולזרוע? זורעים לכן לפני בוא הגשם. והנה יורד הגשם — היורה. הנבטים מציצים מתוך האדמה ירקרקים ורכים. כמה זמן יעמדו בציפיה לתוספת גשם? יום יום נישאות העיניים אל העננים החולפים ומתחננות אליהם שיורידו שפעם ארצה.

אנו ביגור מן המאושרים שבפלחי הארץ. מעטים המקרים שאולצנו ל"הפוך" שדות שנבלו. כמעט תמיד ירד הגשם המושיע כשהנבטים היו כבר על סף הקמילה. ובאביב עם קציר השחת, מצפים לימים יבשים. טוב לקצור ולהפוך ובעיקר טוב לכבוש. בימי חמסין "בולע" המכבש ניר אחר ניר ואינו שבע ואינו עייף. אך דא עקא, שבאותה המידה השחת מתיבשת מדי ומאבדת ערכה המזוני. דילמה, כיצד פותרים אותה? וכמו להכעיס מתחשק לגשם, המלקוש, לרדת דוקא עכשיו, להרטיב את הנירים ולהשחית את השחת. אבל לאט לאט מתגבר הפלח על בעיותיו. נרטב בגשם ונשוף בשמש, ואכול חמסין ורוח, הוא משפר כליו ושיטת עבודתו ומנסה להתגבר על שובבות הטבע, להשתלט על איתניו ולספק את המזון לאדם ולחי.

(מתוך "ספר יגור")

וייסמן — רוטמן

